



Câmara IP Plug&View da DIGITUS®

Guia Rápido de Instalação

Conteúdo da embalagem

1 X câmara IP Plug&View	Opcional:
1 X cabo de alimentação	1 X suporte para montagem em tetos/paredes
1 X cabo Ethernet	1 X kit de montagem
1 X guia rápido de instalação	
1 X CD com utilitários	
1 X antena removível	

Obrigado por escolher a câmara IP Plug&View, que pode ser instalada e utilizada rápida e facilmente, sem configurações de rede complicadas.

1 Preparação

Antes de utilizar a sua câmara IP, algumas preparações devem ser realizadas.

Conexão da antena

Ligue a antena sem fios ao conector e aperte os parafusos de montagem.

Conexão do cabo de alimentação

Ligue o cabo de alimentação ao conector denominado "Power" da câmara.

Ligue a câmara ao roteador (ex.: AVM Fritz!Box, Telekom Speedport, etc.)

Ligue uma ponta do cabo de rede fornecido à porta LAN da câmara. Ligue a outra ponta do cabo de rede a um dos conectores marcados com a abreviação 'LAN', localizados na parte traseira do seu roteador. Alguns roteadores possuem apenas um conector LAN, mas outros possuem vários conectores. O seu roteador deve estar ligado a uma conexão de Internet funcional.

Inserção do cartão SD

As câmaras IP Plug&View suportam cartões MicroSD com até 32GB de capacidade que podem ser adquiridos em lojas. Os vídeos e imagens gravados com a sua câmara IP serão armazenados nesse cartão.

Se a sua câmara possuir uma porta externa e não tiver memória interna disponível, insira o seu cartão MicroSD na abertura correspondente até que esteja fixo nela.

2 Configuração da conta de utilizador Plug&View

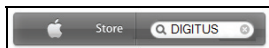
Para utilizar a sua câmara Plug&View e ter uma imagem de vídeo a qualquer momento e em qualquer lugar, é necessário registar a sua câmara com uma conta de utilizador Plug&View. Tanto a configuração quanto o controle podem ser feitos a partir do seu telemóvel/tablet ou computador.

2.1 Criação duma conta de utilizador com o seu telemóvel/tablet

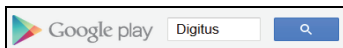
Se possuir um aparelho Apple® com iOS, procure o nosso aplicativo "DIGITUS® Plug&View" na App Store. Para telemóveis e tablets cujo sistema operacional é o Google Android OS, o nosso aplicativo "DIGITUS® Plug&View" pode ser encontrado na Google™ Play Store.

Digite "Digitus" ou "DIGITUS Plug&View" no campo de busca da App Store correspondente.

Apple App Store



Google™ Play





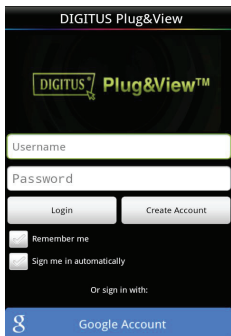
Nos resultados da busca, o aplicativo "DIGITUS® Plug&View" aparecerá com este símbolo.

Então, instala o aplicativo no seu aparelho portátil.

Abra o aplicativo no seu tablet ou telemóvel.

Há duas opções para a criação de contas:

1. Se já possuir uma conta do Google, é possível utilizar essa conta com o seu aplicativo Plug&View, ou
2. É possível criar diretamente uma nova conta Plug&View com nome de utilizador e palavra-passe individuais.



1. Entrar com uma conta do Google

Clique em "Google account". Então, utilize o seu correio eletrónico do Google com a respectiva palavra-passe para efetuar o login.

Ou

2. Criar uma nova conta Plug&View

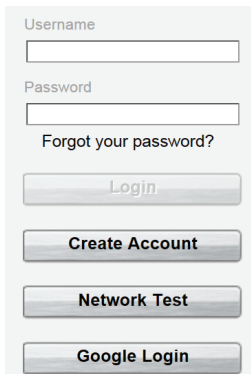
Clique em "Create Account". Na próxima página, escolha um nome de utilizador, uma palavra-passe e confirme o seu endereço de correio eletrónico.

Clique em "Apply" para criar a sua conta Plug&View. Então, será enviada uma mensagem com instruções sobre como desbloquear a sua conta. Faça o login no aplicativo através da opção "Login", com o seu nome de utilizador e a sua palavra-passe. Agora, é possível adicionar a sua câmara à conta (prossiga ao item 3).

2.2 Criar uma conta de utilizador com o seu computador

Visite o sítio <http://plug-view.com/>.

Clique com o botão direito do rato em "Login | My camera administration".



Username

Password

[Forgot your password?](#)

[Login](#)

[Create Account](#)

[Network Test](#)

[Google Login](#)

1. Entrar com uma conta do Google

Clique em "Google Login". Então, utilize o seu correio eletrónico do Google com a respectiva palavra-passe para efetuar o login.

Ou

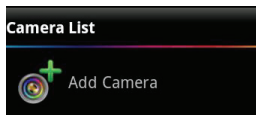
2. Criar uma nova conta Plug&View

Clique em "Create Account". Insira as informações necessárias na próxima página e confirme com a opção "Apply". Então, será enviada uma mensagem com instruções sobre como desbloquear a sua conta. Na página de login, será possível efetuar o login com os seus dados de utilizador e adicionar a câmara.

3 Adicionar câmara IP Plug&View

3.1 Com o telemóvel/tablet

No menu do aplicativo Plug&View, selecione "Add Camera", para registar a sua câmara. Isso pode ser feito facilmente por meio da leitura do código QR com o seu telemóvel/tablet ou através na inserção manual dos dados de ativação.



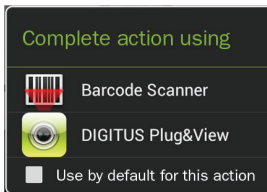
Os seguintes aparelhos suportam a leitura do código QR: Apple iPhone®, Apple iPad®, telemóvel com Android, tablet com Android (com câmara traseira integrada).

O endereço MAC, o código de ativação e o código QR podem ser encontrados na última página deste guia.

Nota: A versão do Android do aparelho portátil deve ser 2.3.5 ou posterior.

Aparecerá uma notificação de que a sua câmara deve ser ligada ao seu roteador com o cabo de rede.

Adicionar câmara através da leitura de códigos QR



Selecione a opção "Scan QR Code" na próxima página. A função de leitura do código QR do seu aparelho portátil será ativada.

Se houver um ou mais aplicativos para leitura de códigos QR instalados no seu aparelho, aparecerá uma janela de seleção.

Clique em "DIGITUS® Plug&View", para que o aplicativo DIGITUS® possa ler o código.

Os aparelhos com Android mostram uma grade no visor. Mova a câmara para frente ou para trás, até que o código QR esteja inserido na grade.

Os aparelhos com iOS da Apple® não mostram essa grade. Para ler o código QR com um aparelho da Apple®, pode ser necessário mover o aparelho para trás e para frente algumas vezes, até que reconheça o código.

Adicionar a câmara através da inserção manual do endereço MAC e do código de ativação

O endereço MAC e o código de ativação estão localizados na última página deste guia. Após selecionar a opção "add camera" no aplicativo Plug&View, insira as combinações de números e letras que formam o endereço "MAC". Então, insira o seu código de ativação e clique em "Apply".

MAC:

40D855070000



Act.Code:

wcdAcAcACAcAc

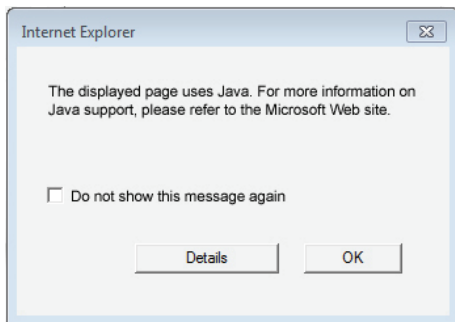
Após adicionar a câmara, verifique na lista de câmaras do aplicativo se a sua câmara está a ser mostrada com um ícone de pré-visualização.

3.2 Adicionar a câmara ao computador através do navegador

Após o primeiro login na página de administração da sua câmara, em "http://www.plug-view.com", será aberta automaticamente a página de registo do endereço MAC e do código de ativação.

No.	MAC Address	Activate Code
1	<input type="text"/>	<input type="text"/>

Se aparecer uma mensagem de que a página utiliza Java, clique em "Details" e siga as instruções na próxima janela para instalar o Java no seu computador. Esta é uma condição prévia para utilização da função de vídeo do sítio. Após a instalação do Java, atualize o sítio.



Se as configurações de segurança do seu PC **mostrarem uma mensagem de alerta após a instalação do Java**, concorde com a execução do programa e clique em OK.

Igualmente, se aparecer uma mensagem do **Windows Firewall**, confirme que o Java tem permissão para se comunicar com a Internet. Para as funções de multimédia e controle, o componente OCX deve ser instalado no Internet Explorer e o programa VLC Media Player no Firefox e Chrome. Um link para descarga será mostrado na interface do utilizador, se necessário.

O endereço MAC e o código de ativação estão localizados na última página deste guia. Insira ambos nos campos correspondentes e clique em "Apply".

Após a adição da câmara à lista de câmaras, verifique se a sua câmara está a mostrar um ícone de pré-visualização.

Se quiser continuar a utilizar a sua câmara Plug&View com um cabo de rede, a configuração termina aqui.

Porém, se quiser utilizar a opção de WLAN sem fios para maior flexibilidade de escolha da localização, continue a ler as instruções.

4 Configuração da WLAN

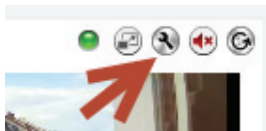
A configuração da ligação sem fios (WLAN) entre a câmara IP e o roteador/ponto de acesso de WLAN é feita no computador, por meio do navegador

Após a instalação da sua câmara, faça o log-in no sítio "<http://www.plug-view.com>". Clique em "Login | My camera administration".

Use o seu nome de utilizador Plug&View ou selecione a opção de Google-Login. Se a sua conta do Google não estiver aberta, o navegador será redirecionado automaticamente à página de log-in do Google.

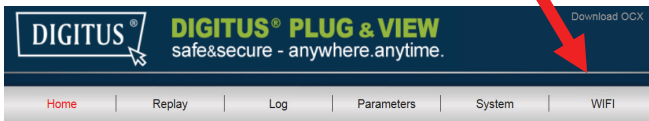
Após inserir os detalhes da sua conta, aparecerá a página de observações gerais da câmara. Verifique aqui se a sua câmara está a mostrar um ícone de pré-visualização.

No lado direito, acima da imagem da câmara, haverá alguns ícones. Clique no ícone "Settings" para ser direcionado à interface do utilizador da câmara.



Na próxima janela de log-in, insira o nome de utilizador "admin" e a palavra-passe "admin". Se a opção de "Autologin" for selecionada, o log-in será efetuado automaticamente da próxima vez que o menu de configurações for aberto. Clique em "Login".

Na interface de utilizador da câmara, clique em WIFI para configurar as opções de rede sem fios.



Aparecerá uma janela de busca, na qual serão mostradas todas as redes sem fios disponíveis na sua área. Selecione o identificador (SSID) da sua rede e confirme com "OK".

Index	Join	SSID	BSSID	Channel	Encryption	Quality(%)
1	<input type="radio"/>	AETW-AP	6C F0 49 AA 33 04	6	WEP	100
2	<input checked="" type="radio"/>	Assmann-Extranet	90 F6 52 B3 DB D4	9	WPA/WPA2	99
3	<input type="radio"/>	st1_wifi	00 1D AA 82 E1 10	9	WPA/WPA2	63
4	<input type="radio"/>	UHT-dlink	BC F6 85 FF A4 6E	3	WPA/WPA2	52
5	<input type="radio"/>	Xfatcor	EC 43 F6 E2 E0 7B	6	WPA2	47

Na próxima janela, insira a chave WLAN (chave) e confirme com "OK".

* WIFI DHCP Enable
Wifi is connecting...

IP Add. : 10. 0. 1. 101
Netmask : 255. 255. 255. 0
Gateway : 10. 0. 1. 1

SSID : Assmann-Extrant
Key : ●●●●●●●●●●

DNS : 168. 95. 192. 1

Certifique-se de que o seu roteador está a funcionar como servidor DHCP. Esse é o padrão original de quase todos os roteadores. Isso estabelecerá a ligação com a sua LAN sem fios. A mensagem "Wifi connection is made" piscará em AMARELO. Se a ligação for estabelecida com êxito, aparecerá uma mensagem correspondente a isso numa janela separada. De seguida, o visor mostrará a mensagem "WI-FI connection".

O utilizador pode remover o cabo de rede da câmara e fechar a janela do navegador.

Parabéns. A configuração da sua câmara IP Plug&View foi completada. Agora, é possível aceder à sua câmara IP a qualquer momento a partir do seu telemóvel, tablet, PC ou navegador.

Marcas registadas

DIGITUS é marca registada da ASSMANN Electronic GmbH.
Apple, Apple App Store são marcas registadas da Apple Inc.
Android, Google, Google play são marcas registadas da Google Inc.

AVM Fritz!Box é marca registada da
AVM Computersysteme Vertriebs GMBH

Telekom Speedport é marca registada da Deutsche Telekom AG.

Nota:

Todas as outras marcas registadas não listadas aqui são de propriedade de seus respectivos donos.

As marcas registadas ou nomes comerciais mencionados neste manual são utilizados para descrever os passos operacionais e não implicam que são de utilização livre. De qualquer modo, são de propriedade de seus respectivos donos.

A ASSMANN Electronic GmbH declara que as câmaras IP, do tipo Plug&View, estão em conformidade com os requerimentos e normas da Diretiva 1999/5/EC. A Declaração de Conformidade completa pode ser encontrada em <http://www.digitus.info>.